

# aiwa®

Japan est1951

دفترچه راهنما اسپرسو ساز



## AM-CM3000

لطفاً این دفترچه را پیش از استفاده‌ی دستگاه، با دقت مطالعه نمایید و برای مراجعه بعدی نزد خود نگه دارید.  
لطفاً توجه داشته باشید که تمامی تصاویر موجود در این دفترچه تنها برای اطلاع کاربران می‌باشد و ممکن است با محصولات واقعی متفاوت باشد.

پیش از استفاده‌ی دستگاه، این دفترچه راهنما را به طور کامل مطالعه نموده و موارد زیر را رعایت فرمایید.

### نکات ایمنی مهم

۱. پیش از اتصال دستگاه به برق، اطمینان حاصل نمایید که ولتاژ درج شده روی برچسب مشخصات با ولتاژ شبکه برق مطابقت دارد.
۲. به منظور پیشگیری از آسیب های احتمالی از غوطه‌ور نمودن سیم یا دوشاخه دستگاه در آب و یا هر نوع مایع دیگری اجتناب نمایید.
۳. قبل از نظافت یا جدا نمودن قطعات، دستگاه را از پریز برق جدا نمایید و اجازه دهید خنک شود.
۴. از استفاده دستگاهی که سیم یا دوشاخه آن آسیب دیده، به زمین افتاده یا دچار نقص فنی شده است، خودداری نمایید. در این موارد، دستگاه را برای بررسی به مرکز خدمات پس از فروش تحویل دهید.
۵. از لوازم جانبی غیر توصیه شده (متفرقه) توسط سازنده استفاده ننمایید؛ این کار می‌تواند منجر به آتش‌سوزی، شوک الکتریکی یا آسیب گردد.
۶. از قرار دادن دستگاه روی سطوح ناپایدار یا شیب‌دار و آویزان نمودن سیم برق از لبه میز یا کابینت خودداری نمایید.
۷. از تماس سیم برق دستگاه با سطوح اجسام داغ جلوگیری نمایید.
۸. از قرار دادن دستگاه روی سطوح و یا مجاورت منابع حرارتی و گرمایشی به منظور جلوگیری از هرگونه آسیب اجتناب نمایید.
۹. قطع اتصال دستگاه از منبع برق تنها با خارج نمودن دوشاخه از پریز انجام شود. از کشیدن سیم برق خودداری نمایید.
۱۰. دستگاه را فقط برای کاربرد تعیین شده استفاده نمایید و آن را در محیط خشک قرار دهید.
۱۱. کودکان و افراد کم‌توان بدون نظارت مناسب، مجاز به استفاده از این دستگاه نمی‌باشند.
۱۲. از لمس سطوح داغ دستگاه از جمله نازل بخار، قیف فلزی (پرتافیلتر) و توری فلزی در حال کار و همچنین از تماس با بخار داغ خارج شده از دستگاه خودداری فرمایید. برای جابجایی یا تنظیم دستگاه از دستگیره‌ها و کلیدها استفاده نمایید.
۱۳. از روشن نمودن دستگاه بدون آب خودداری نمایید.
۱۴. در زمان دم‌آوری قهوه یا خروج بخار، قیف فلزی (پرتافیلتر) را جدا نفرمایید.

۱۵. ابتدا دوشاخه را به پریز وصل نموده و سپس کلیدها را روشن نمایید. هنگام قطع اتصال، ابتدا همه کلیدها را خاموش نموده و سپس دوشاخه را از پریز برق خارج نمایید.

۱۶. از استفاده دستگاه به عنوان اسباب بازی توسط کودکان خودداری نمایید.

۱۷. دمای محیط برای استفاده یا نگهداری دستگاه باید بیش از صفر درجه سانتی‌گراد باشد.

۱۸. این دستگاه برای استفاده در منازل و کاربردهای مشابه طراحی شده است، از جمله:

- آشپزخانه‌های کارکنان در فروشگاه‌ها، دفاتر و محیط‌های کاری

- خانه‌های روستایی

- استفاده توسط مهمانان در هتل‌ها، مسافرخانه‌ها و سایر اقامتگاه‌های مشابه

۱۹. پیش از کنار گذاشتن یا در صورت عدم استفاده طولانی‌مدت، دستگاه را روشن و بخار را به مدت ۳ دقیقه تخلیه نمایید.

۲۰. اگر هنگام خروج بخار، برق دستگاه قطع شود، حرارت باقی‌مانده باعث ادامه خروج بخار خواهد شد. خروج

بخار زمانی فوراً متوقف می‌شود که پیچ تنظیم بخار را در وضعیت «خاموش» OFF قرار دهید.

۲۱. از استفاده دستگاه در فضای باز خودداری نمایید.

## آشنایی با قهوه‌ساز :

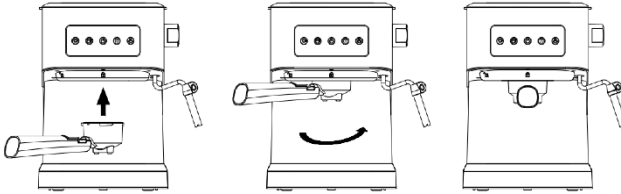
A	صفحه کنترل (برای تهیه یک و دو شات اسپرسو/روشن یا خاموش شدن دستگاه/خنک شدن سیستم پس از بخاردهی/فعال‌سازی عملکرد بخار جهت فوم دادن شیر)		
A1	برای تهیه یک شات اسپرسو	A2	برای تهیه دو شات اسپرسو
A3	برای روشن یا خاموش کردن دستگاه	A4	برای خنک کردن سیستم پس از بخاردهی
A5	برای فعال‌سازی عملکرد بخار جهت فوم دادن شیر		
B	فیلتر استیل(فیلتر یک فنجان/دو فنجان)	C	قیف فلزی (پرتافیلتر)
D	نگهدارنده‌ی فیلتر که به دستگاه متصل می‌شود	E	گیره نگهدارنده قیف
F	برای قرار دادن انواع فنجان‌ها	G	درپوش شناور(نشانگر پر بودن سینی چکه)
H	برای جمع‌آوری چکه‌های اضافی آب و قهوه	I	ولوم کنترل بخار / آب داغ
J	برای جابجایی راحت‌تر مخزن	K	درپوش مخزن آب
L	مخزن ذخیره‌ی آب برای تهیه قهوه و بخار	M	نازل بخار
N	برای تنظیم و جابجایی نازل بخار	O	پوش محافظ نازل بخار
P	برای بخاردهی و فوم دادن به شیر	Q	قاشق اندازه‌گیری و تمپر

## پیش از اولین استفاده

برای اطمینان از اینکه اولین فنجان قهوه طعم مطلوبی داشته باشد، توصیه می‌شود دستگاه را پیش از اولین استفاده شستشو و پیش‌گرم نمایید. استفاده از آب تصفیه‌شده پیشنهاد می‌شود.

۱. درپوش مخزن آب را باز و داخل آن آب بریزید. سطح آب نباید از خط MAX بالاتر برود. مخزن آب را به صورت عمودی قرار دهید، زبانه‌های آن را با شکاف پشت دستگاه هم‌راستا نمایید و بفشارید تا با سطح بالایی دستگاه در یک سطح قرار گیرد.

۲. توری فلزی را داخل قیف فلزی (پرتافیلتر) قرار دهید (بدون ریختن قهوه در توری). مطمئن شوید لوله قیف با شیراز دستگاه هم‌راستا است، سپس قیف را از وضعیت «UNLOCK» وارد دستگاه نمایید و با چرخاندن در جهت خلاف عقربه‌های ساعت، آن را در موقعیت «LOCK» محکم نمایید.



۴. یک فنجان یا ظرف را روی سینی متحرک قرار دهید و اطمینان حاصل نمایید که پیچ تنظیم بخار در وضعیت خاموش (OFF) است.

۵. دوشاخه دستگاه را به منبع برق متصل و کلید Power را بفشارید. در این حالت، تمام دکمه‌ها به‌طور ثابت روشن می‌شوند.

○ در این مرحله، در صورت تمایل می‌توانید دکمه Espresso Cool را فشرده تا قهوه سرد تهیه شود.

○ برای تهیه قهوه داغ، دکمه یک فنجان (تک شات) یا دو فنجان (دبل شات) را بفشارید. نشانگر این دکمه‌ها ابتدا چشمک‌زن خواهند بود و پس از ثابت روشن شدن، پیش‌گرم کردن کامل شده و دستگاه آماده تهیه قهوه داغ است.

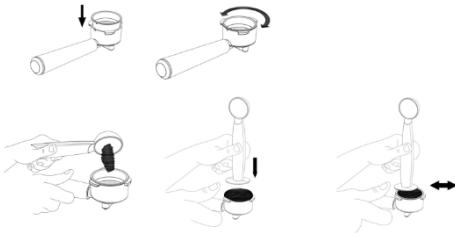
۶. دکمه دو فنجان (دبل شات) را بفشارید. دستگاه حدود ۳۰ ثانیه آب را پمپ می‌نماید؛ آب از سیستم عبور کرده و وارد فنجان می‌شود و هم دستگاه و هم فنجان را به‌طور کامل شستشو می‌دهد. این آب را دور بریزید و فرآیند را دست‌کم ۳ بار دیگر تکرار نمایید.

سپس، نازل بخار را داخل یک فنجان یا ظرف قرار دهید و پیچ تنظیم بخار را به آرامی باز نمایید تا آب خارج شود. پیچ را دست‌کم ۳۰ ثانیه باز نگه دارید و سپس آن را ببندید. هنگام انجام این کار دقت فرمایید زیرا آب داغ به‌صورت پالس وارد ظرف می‌شود و احتمال دارد بخار نیز خارج گردد. اکنون دستگاه برای تهیه قهوه آماده است.

## نکات مهم

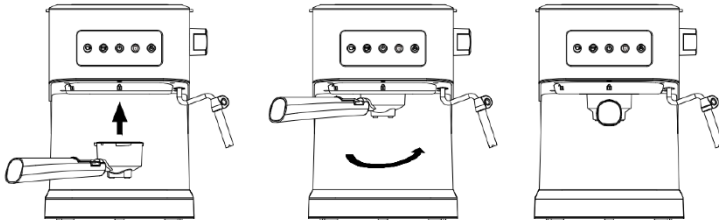
- اگر فرآیند پیش‌گرمایش آب و سیستم هنوز کامل نشده باشد، فشردن دکمه یک فنجان (تک شات) یا دو فنجان (دبل شات) باعث روشن شدن پمپ نخواهد شد.
- هنگام خروج آب، پیش از پر شدن ظرف، با فشردن مجدد دکمه دو فنجان (دبل شات) می‌توانید فوراً پمپاژ آب را متوقف نمایید.
- در اولین استفاده یا پس از مدتی طولانی عدم استفاده، ممکن است در زمان پمپاژ آب صدایی ایجاد شود. این موضوع طبیعی است زیرا دستگاه در حال تخلیه هوای داخل سیستم است. حدود ۲۰ ثانیه پس از شروع کار، صدا از بین خواهد رفت.

## تهیه قهوه اسپرسو سرد



۱. قیف را با چرخاندن در جهت ساعتگرد جدا نمایید. سپس با قاشق اندازه‌گیری، قهوه آسیاب‌شده را در فیلتر بریزید. یک قاشق پودر قهوه تقریباً برای یک فنجان قهوه با کیفیت بالا کافی است. پس از آن، پودر قهوه را با فشار مناسب با تمپر فشرده نمایید.

۲. فیلتر پرشده را داخل قیف فلزی (پرتافیلتر) قرار دهید. اطمینان حاصل نمایید لوله قیف با شیر دستگاه هم‌راستا باشد. سپس قیف را از علامت UNLOCK وارد دستگاه نمایید و با چرخاندن در جهت خلاف عقربه‌های ساعت تا رسیدن به وضعیت LOCK، آن را محکم در جای خود قرار دهید.



۳. سپس فنجان را روی سینی چکه قرار دهید.
۴. عملکرد Espresso Cool را انتخاب نمایید. پس از مدتی کوتاه، قهوه شروع به جریان یافتن می‌نماید.

۵. دستگاه پس از پایان فرآیند دم‌آوری قهوه، متوقف می‌شود و قهوه شما آماده است. هنگام تهیه قهوه، دستگاه را بدون نظارت رها نفرمایید، زیرا ممکن است نیاز به انجام عملیات دستی در برخی مراحل باشد.

- اگر در حین دم‌آوری، مخزن آب خالی شد، فوراً دستگاه را خاموش نمایید. پس از اضافه نمودن آب به مخزن، پیش از شروع مجدد حالت اسپرسو، هواگیری سیستم را با استفاده از حالت بخار انجام دهید.
  - اگر دستگاه هنوز کار نمی‌نماید، بررسی فرمایید که برق خانگی دچار افت ولتاژ نشده باشد.
  - هیچ‌گاه اجازه ندهید دستگاه بدون آب کار نماید، زیرا پمپ دچار صدا و آسیب خواهد شد.
۶. پس از پایان دم‌آوری، می‌توانید قیف فلزی (پرتافیلتر) را با چرخاندن در جهت ساعتگرد خارج نموده و تفاله قهوه را دور بریزید.

### نکات تکمیلی:

#### نکات مربوط به تهیه قهوه اسپرسو سرد

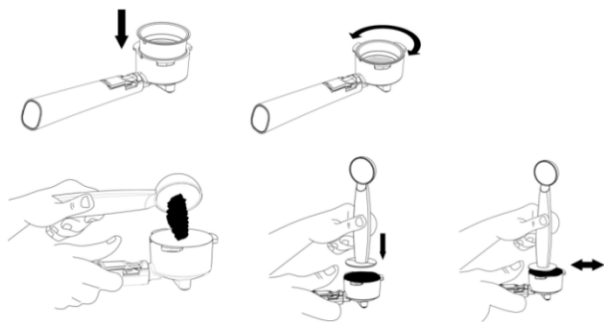
۱. اگر ابتدا از عملکرد قهوه داغ یا آب داغ/بخار استفاده کرده و بلافاصله قهوه Espresso Cool تهیه نمایید، ممکن است دمای قهوه در ابتدا گرم یا ولرم باشد. در این حالت، دکمه Espresso Cool (A4) به‌طور سریع چشمک می‌زند تا زمان کاهش دما را اطلاع دهد.

۲. توصیه می‌شود برای کاهش دمای سیستم دم‌آوری، عملکرد Espresso Cool را دست‌کم ۳ مرتبه بدون قرار دادن پرتافیلتر (قیف فلزی) در دستگاه تکرار نمایید.

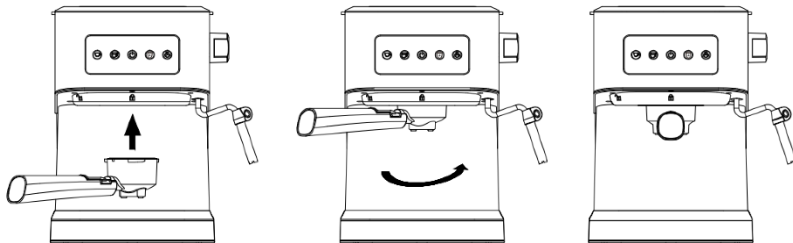
**پیشنهاد:** پیش از دم‌آوری قهوه سرد، می‌توانید برای طعم بهتر، مقداری یخ در مخزن آب قرار دهید.

#### تهیه قهوه اسپرسو داغ

۱. قیف را با چرخاندن در جهت ساعتگرد جدا نمایید. سپس با قاشق اندازه‌گیری، قهوه آسیاب‌شده را در توری فلزی بریزید. یک قاشق پودر قهوه تقریباً برای یک فنجان قهوه اسپرسو با کیفیت بالا کافی است. پس از آن، پودر قهوه را با فشار مناسب با تمپر فشرده نمایید.



۲- توری فلزی را داخل قیف فلزی (پرتافیلتر) قرار دهید. اطمینان حاصل نمایید که لوله قیف با شیر دستگاه هم‌راستا است. سپس قیف را از وضعیت «UNLOCK» وارد دستگاه و با چرخاندن در جهت خلاف عقربه‌های ساعت، آن را تا رسیدن به وضعیت «LOCK» محکم در جای خود نصب نمایید.



۳- یک فنجان اسپرسو را روی سینی متحرک قرار دهید.

۴- پس از پایان فرآیند پیش‌گرم‌کردن، دکمه یک فنجان (تک شات) یا دو فنجان (دبل شات) را بفشارید. دستگاه شروع به دم‌آوری می‌نماید. مدت زمان کار حدود ۱۵ ثانیه برای یک فنجان و ۲۵ ثانیه برای دو فنجان قهوه است.

۵- پس از پایان دم‌آوری، قیف فلزی (پرتافیلتر) را با چرخاندن در جهت ساعتگرد خارج نمایید و تفاله قهوه را با استفاده از نگهدارنده قیف (فشار دادن توری فلزی) دور بریزید.

• اجازه دهید قطعات کاملاً خنک شوند و سپس زیر آب روان شستشو دهید.

**هشدار:** هنگام تهیه قهوه، دستگاه را بدون نظارت رها نکنید، زیرا در برخی مراحل نیاز به انجام عملیات دستی وجود دارد.

### تهیه آب داغ

با اتمام پیش‌گرمایش، نشانگر قهوه به‌طور ثابت روشن می‌شود. سپس دکمه یک فنجان (تک شات) یا دو فنجان (دبل شات) را فشرده تا پمپ آب شروع به کار نماید. پیچ تنظیم بخار را روی حالت Hot Water قرار دهید، در این حالت آب داغ از نازل بخار خارج می‌شود.

برای توقف جریان آب داغ، دوباره دکمه یک فنجان (تک شات) یا دو فنجان (دبل شات) را فشرده و پیچ تنظیم بخار را در وضعیت OFF قرار دهید.

آب داغ می‌تواند برای گرم شدن فنجان، تهیه چای یا خنک شدن دستگاه استفاده شود.

## تهیه کاپوچینو / شیر فوم‌دار

برای تهیه یک فنجان کاپوچینو، کافی است یک فنجان اسپرسو را با شیر فوم‌دار پر نمایید.

### روش کار:

۱. ابتدا طبق بخش «تهیه قهوه اسپرسو»، اسپرسو را آماده نمایید. اطمینان حاصل فرمایید که پیچ تنظیم بخار در وضعیت خاموش (OFF) است.
۲. دکمه Steam را فشرده و منتظر بمانید تا نشانگر دکمه بخار به‌طور ثابت روشن شود.
۳. نکته: در حین کار، نشانگر دکمه بخار به صورت دوره‌ای روشن و خاموش می‌شود تا دمای مورد نظر حفظ شود. برای هر فنجان کاپوچینو، حدود ۱۰۰ تا ۱۵۰ میلی‌لیتر شیر در یک پارچ بریزید. توصیه می‌شود از شیر پرچرب و سرد از یخچال استفاده نمایید (نه گرم).
- نکته: قطر پارچ باید حداقل  $5\pm 70$  میلی‌متر باشد. به یاد داشته باشید که حجم شیر در هنگام فوم‌دادن حدود ۲ برابر می‌شود، پس ارتفاع ظرف کافی باشد.
۴. پیچ تنظیم بخار را به‌آرامی در جهت خلاف عقربه‌های ساعت بچرخانید. بخار از دستگاه فوم‌ساز خارج می‌شود.
- نکته: برای عملکرد بهتر فوم شیر، پیچ بخار را ۱۰ تا ۱۵ ثانیه در حالت باز نگه دارید تا آب اضافی از نازل بخار خارج شود، زیرا بخار اولیه حاوی آب زیاد است.
۵. نازل بخار را ۱ تا ۲ سانتی‌متر داخل شیر قرار دهید و پیچ بخار را به‌آرامی باز نمایید. با حرکت دایره‌ای ظرف از بالا به پایین، شیر را فوم‌دار نمایید.

### نکات ایمنی:

- هرگز هنگام خروج بخار، دست خود را به دهانه بخار نزدیک نفرمایید.
- پیچ بخار را سریع نچرخانید، زیرا تجمع سریع بخار می‌تواند خطر انفجار ایجاد نماید.
- ۶. پس از رسیدن به حجم و فوم مورد نظر، پیچ بخار را در وضعیت OFF قرار دهید و دکمه Steam را مجدداً بفشارید تا عملکرد بخار قطع گردد.
- نکته: برای جلوگیری از مسدود شدن دهانه بخار، هر بار پس از فوم دادن به شیر، یک ظرف خالی زیر نازل بخار قرار دهید، پیچ بخار را باز و دکمه بخار را بفشارید. پس از ۳۰ ثانیه جریان آب، دوباره دکمه بخار را فشرده تا پمپ متوقف شود. دهانه بخار و روکش لوله را با اسفنج مرطوب نظافت نمایید، مراقب باشید آسیب نبینید. هنگام نظافت، از ایجاد هرگونه آسیب به دست یا دستگاه جلوگیری نمایید.
- ۷. شیر فوم‌دار را به اسپرسوی آماده شده اضافه نمایید. اکنون کاپوچینو آماده است. در صورت تمایل، شکر یا کمی پودر کاکائو روی فوم بپاشید.
- ۸. دکمه Power را فشرده و دوشاخه را از برق جدا نمایید تا تمام نشانگرها خاموش شوند.

## هشدارها و نکات ایمنی:

- پس از بخارگیری، دمای دستگاه بسیار بالا است. حداقل ۱۰ دقیقه قبل از تهیه مجدد قهوه، اجازه دهید دستگاه خنک شود، یا از عملکرد Hot Water برای خنک نمودن استفاده نمایید. در غیر این صورت قهوه خواهد سوخت و احتمال سرریز در پرتافیلتر وجود دارد.
- هنگام تهیه قهوه، از رها نمودن دستگاه خودداری نمایید، زیرا ممکن است نیاز به عملیات دستی باشد.
- اگر مخزن آب هنگام دم‌آوری خالی شد، فوراً دستگاه را خاموش نمایید، سپس آب اضافه نموده و قبل از شروع مجدد حالت اسپرسو، هواگیری سیستم را با حالت بخار انجام دهید.
- از استفاده دستگاه بدون آب خودداری نمایید، زیرا منجر به آسیب پمپ می‌شود.
- در صورت مسدود شدن دهانه بخار (نوک یا لوله فوم‌ساز): ابتدا پیچ بخار را در وضعیت OFF قرار داده و دستگاه را حدود نیم ساعت خنک نمایید، سپس با سوزن ۱ میلی‌متری چند بار دهانه بخار را باز نمایید. سپس دکمه بخار را فشرده و پیچ بخار را باز نموده تا بررسی شود آیا دستگاه بخار تولید می‌نماید یا خیر. در صورت ادامه مشکل، با بخش خدمات پس از فروش تماس حاصل فرمایید.

## عملکرد خاموشی خودکار

در صورت عدم فعالیت دستگاه به مدت ۲۵ دقیقه، دستگاه به‌طور خودکار خاموش می‌شود.

## نظافت و نگهداری

۱. دستگاه را از منبع برق جدا نمایید.
۲. اطمینان حاصل نمایید که دستگاه کاملاً خنک شده است.
۳. نازل بخار و بدنه خارجی دستگاه را با یک پارچه یا اسفنج تمیز و مرطوب پاک نمایید. برای نظافت سر نازل و حفره‌های هوا در روکش نازل بخار، از یک سوزن استفاده نمایید. از استفاده هرگونه ماده ساینده یا پدهای شستشوی زیر اجتناب نمایید، زیرا باعث آسیب به سطح دستگاه می‌شود.
۴. قیف فلزی (پرتافیلتر) و مخزن آب، پس از هر بار استفاده باید با آب شسته شوند. برای حفظ نظافت قیف فلزی (پرتافیلتر)، توصیه می‌شود به‌طور دوره‌ای دستگاه را با قرار دادن قیف فلزی، بدون ریختن قهوه و فقط با آب، روشن نمایید. در صورتی که حفره‌های توری فلزی (فیلتر) با تفاله قهوه مسدود شد، از یک برس نرم برای نظافت استفاده نمایید. هنگام عدم استفاده از دستگاه، توصیه می‌شود قیف فلزی را به دستگاه متصل نفرمایید، زیرا این کار طول عمر واشر را کاهش می‌دهد.
۵. سینی متحرک و سینی چکه را از دستگاه جدا و هر گونه آب یا قهوه ریخته شده را پاک نمایید. سپس آن‌ها را با پارچه یا اسفنج مرطوب نظافت نمایید.

۶. بلافاصله پس از استفاده و خنک شدن، نازل بخار و روکش آن را نظافت نمایید. نازل بخار را در یک پارچ یا فنجان قرار دهید و با استفاده از عملکرد بخار، هرگونه شیر باقی مانده را خارج نمایید. سپس روکش نازل بخار را جدا نموده و زیر آب گرم بشویید. در صورت مسدود شدن نازل بخار، از یک سوزن کوچک برای نظافت کامل استفاده نمایید.

**هشدار:** بخار خروجی از لوله بسیار داغ است و می تواند باعث سوختگی گردد.

**نکته:** از الکل صنعتی یا مواد شوینده قوی استفاده نفرمایید. هرگز بدنه دستگاه را برای نظافت در آب غوطه ور و لوازم جانبی دستگاه را در ماشین ظرفشویی نشویید.

## رسوب زدایی

**دستگاه را از منبع برق جدا و برق آن را قطع نمایید.**

۱. اطمینان حاصل نمایید دستگاه کاملاً خنک شده است.

۲. مخزن آب و سینی چکه را از دستگاه جدا نمایید.

۳. مخزن آب را با آب و محلول رسوب زدای حل شده تا سطح MAX پر نمایید (نسبت آب و محلول طبق دستورالعمل رسوبزدا باید باشد). برای رسوب زدایی، فقط از محلول های خانگی استفاده و از محصولات صنعتی خودداری نمایید.

۴. مخزن آب و سینی چکه را دوباره در دستگاه قرار دهید.

۵. یک ظرف خالی زیر نازل قهوه قرار دهید تا آب داغ حاوی محلول رسوب زدایی جمع آوری شود.

۶. دستگاه را به برق متصل نمایید.

۷. دکمه Power را فشرده و منتظر بمانید تا دکمه های یک فنجان (تک شات) و دو فنجان (دبل شات) به طور ثابت روشن شوند.

۸. نازل بخار را داخل یک فنجان یا پارچ قرار دهید و پیچ تنظیم بخار را به آرامی باز نمایید تا آب خارج شود.

۹. این کار را ادامه دهید تا فنجان یا پارچ پر شود، سپس خالی نمایید.

۱۰. این فرآیند را تا خالی شدن کامل مخزن آب تکرار نمایید.

۱۱. فوراً مخزن آب را با آب تمیز پر نموده و فرآیند را برای شستشوی سیستم تکرار نمایید.

اگر هنگام استفاده از این دستگاه با مشکلی مواجه شدید، لطفاً پیش از تماس با خدمات پس از فروش، موارد زیر را بررسی نموده و سپس در صورت عدم رفع عیوب، با خدمات پس از فروش تماس حاصل نمایید.

## عیب یابی

علائم	علت	رفع مشکل
قطعات فلزی داخل مخزن دچار زنگ زدگی شده اند	نوع رسوب زدا نامناسب است و ممکن است باعث خوردگی قطعات فلزی داخل مخزن شود	از رسوب زدای توصیه شده توسط سازنده استفاده نمایید.
آب از قسمت پایین دستگاه فئوساز نشت می نماید.	آب زیادی در سینی چکه جمع شده است.	لطفاً سینی چکه را نظافت نمایید
	دستگاه فئوساز دچار اختلال عملکرد شده است	لطفاً برای تعمیر با مرکز خدمات مجاز تماس بگیرید
	پس از برداشتن مخزن آب، طبیعی است که مقداری آب روی میز باقی بماند.	زیرا خروجی آب در پایین مخزن یک قطعه متحرک است، این امر طبیعی است و نشی محسوب نمی شود.
آب از قسمت خارجی فیلتر نشت می نماید.	مقداری بودر فئوه روی لبه فیلتر باقی مانده است.	بودر فئوه باقی مانده را نظافت نمایید.
	فیلتر به درستی نصب نشده یا به موقعیت صحیح چرخانده نشده است.	فیلتر را به درستی نصب کرده و اطمینان حاصل نمایید که اوله در موقعیت صحیح قرار دارد.
طعم اسپیدی (سرکه ای) در فئوه اسپرسو احساس می شود.	فوم دادن به شریا یا تولید بخار تازه انجام شده است، یا دکمه بخار به دلیل دمای بسیار بالا بازنشانی نشده است.	پس از خنک شدن، دستگاه را مجدداً روشن نمایید...
	پس از انجام رسوب زدایی، نظافت به درستی انجام نشده است.	دستگاه فئوساز را چند بار مطابق دستورالعمل بخش «قبل از استفاده اولیه» نظافت نمایید
دستگاه فئوساز قادر به کارکردن نیست.	بودر فئوه برای مدت طولانی در محیط گرم و مرطوب نگهداری شده است و بودر فئوه فاسد شده است	لطفاً از بودر فئوه تازه استفاده نمایید و بودر فئوه استفاده نشده را در محیطی خنک و خشک نگهداری فرمایید. پس از بازکردن بسته بندی، آن را محکم ببندید. در یخچال قرار دهید تا تاری آن حفظ شود.
	دوشاخه به خوبی به پریز وصل نشده است.	سیم برق را به درستی به پریز وصل نمایید. در صورتی که دستگاه هنوز کار نکند، لطفاً برای تعمیر با مرکز خدمات مجاز تماس حاصل نمایید.
بخار قادر به فوم دادن به شری نیست.	نشانیگر فوم شری روشن نیست.	فقط پس از روشن شدن نشانیگر فوم شری، می توان از بخار برای فوم کردن شری استفاده کرد.
	ظرف بیش از حد بزرگ است یا شکل آن مناسب نیست.	از ظرف بلند و باریک استفاده نمایید.
	شری بدون چربی (کم چرب) استفاده نموده اید.	از شری پرچرب یا نیمه چرب استفاده نمایید.
	مقداری آلودگی داخل نازل بخار وجود دارد.	هر بار بلافاصله پس از استفاده، نازل بخار را با اسفنج مرطوب نظافت نمایید.

# aiwa®

Japan est1951



[www.int-aiwa.com](http://www.int-aiwa.com)

Designed in Japan  
アイワ株式会社

---

Aiwa Co.,Ltd (Tokyo Japan)