

# aiwa®

Japan est1951

دفترچه راهنما اسپرسو ساز



## AM-CM5102

لطفاً این دفترچه را پیش از استفاده‌ی دستگاه، با دقت مطالعه نمایید و برای مراجعه بعدی نزد خود نگه دارید.  
لطفاً توجه داشته باشید که تمامی تصاویر موجود در این دفترچه تنها برای اطلاع کاربران می‌باشد و ممکن  
است با محصولات واقعی متفاوت باشد.

پیش از استفاده دستگاه، این دفترچه راهنما را به طور کامل مطالعه نموده و موارد زیر را رعایت فرمایید.

### نکات ایمنی مهم

۱- پیش از اتصال دستگاه به برق، اطمینان حاصل نمایید که ولتاژ درج شده روی برچسب مشخصات با ولتاژ شبکه برق مطابقت دارد.

۲- این دستگاه مجهز به دوشاخه اتصال به زمین (ارت) می باشد. لطفاً اطمینان حاصل نمایید که پریز برق منزل شما دارای اتصال به زمین (ارت) مناسب باشد.

۳- به منظور پیشگیری از آسیب یا شوک الکتریکی، سیم برق یا دوشاخه را در آب یا مایعات دیگر غوطه‌ور نفرمایید.

۴- قبل از نظافت یا جدا نمودن قطعات، دستگاه را از پریز برق جدا نمایید و اجازه دهید خنک شود.

۵- از استفاده دستگاهی که سیم یا دوشاخه آن آسیب دیده، به زمین افتاده یا دچار نقص فنی شده است، خودداری نمایید. در این موارد، دستگاه را برای بررسی به مرکز خدمات پس از فروش تحویل دهید.

۶- از لوازم جانبی غیرتوصیه شده (متفرقه) توسط سازنده استفاده ننمایید؛ این کار می‌تواند منجر به آتش‌سوزی، شوک الکتریکی یا آسیب گردد.

۷- از قرار دادن دستگاه روی سطوح ناپایدار یا شیب‌دار و آویزان نمودن سیم برق از لبه میز یا کابینت خودداری نمایید.

۸- از قرار دادن دستگاه روی سطوح و یا مجاورت منابع حرارتی و گرمایشی به منظور جلوگیری از هرگونه آسیب اجتناب نمایید.

۹- از تماس سیم برق دستگاه با سطوح اجسام داغ جلوگیری نمایید.

۱۱- برای قطع اتصال دستگاه از منبع برق، کنترل را روی حالت "OFF" قرار داده و سپس با لمس بدنه دوشاخه، آن را از پریز خارج نمایید، از کشیدن سیم برق خودداری نمایید.

۱۲- از دستگاه فقط برای کاربرد طراحی شده استفاده و آن را در محیط خشک قرار دهید.

۱۳- کودکان و افراد کم‌توان بدون نظارت مناسب، مجاز به استفاده از این دستگاه نمی‌باشند.

۱۴- از لمس سطوح داغ دستگاه از جمله نازل بخار و توری فلزی در حال کار و همچنین از تماس با بخار داغ خارج شده از دستگاه خودداری فرمایید. برای جابجایی یا تنظیم دستگاه از دستگیره‌ها و کلیدها استفاده نمایید.

۱۵- از روشن نمودن دستگاه بدون آب خودداری نمایید.

۱۶- در صورت خارج نمودن مخزن آب در حین فرآیند دم‌آوری، خطر پاشیده شدن آب داغ وجود دارد.

۱۷- در زمان دم‌آوری قهوه یا هنگام خروج بخار و آب داغ از قیف فلزی (پرتا‌فیلتر)، از جدا نمودن آن خودداری فرمایید. پیش از جدا نمودن قیف فلزی، اطمینان حاصل نمایید که فشار موجود در مخزن آب به‌طور کامل تخلیه شده است.

۱۸- ابتدا دوشاخه را به پریز برق وصل و سپس کلید روشن/خاموش را بفشارید. هنگام قطع برق نیز ابتدا کلید خاموش را بفشارید و سپس دوشاخه را از پریز خارج نمایید.

۱۹- قبل از باز نمودن درپوش مخزن آب یا برداشتن قیف فلزی (پرتافیلتر)، فشار بخار نازل را آزاد نمایید.

۲۰- از استفاده دستگاه به عنوان اسباب بازی توسط کودکان خودداری نمایید.

۲۱- این دستگاه برای استفاده در منازل و کاربردهای مشابه طراحی شده است، مانند:

• آشپزخانه‌های کارکنان در فروشگاه‌ها، دفاتر و محیط‌های کاری مشابه؛

• خانه‌های روستایی

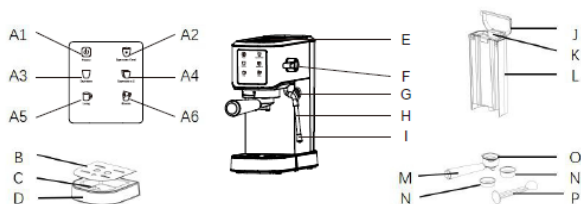
• محیط‌های اقامتی کوچک مانند مهمانسراها

۲۴- از استفاده نمودن دستگاه در فضای باز خودداری نمایید.

۲۵- دستگاه را روی یا نزدیک اجاق گاز داغ، اجاق برقی یا داخل فر داغ قرار ندهید.

### آشنایی با دستگاه قهوه‌ساز:

(محصول ممکن است بدون اطلاع قبلی دچار تغییر شود.)



| A  |   | (کنترل پنل / صفحه نمایشگر) (دکمه روشن/خاموش، دکمه آب داغ، دکمه ۱ فنجان قهوه، دکمه ۲ فنجان قهوه، دکمه قهوه بلند، دکمه بخار) |
|----|---|--|
| A1 | دکمه روشن/خاموش (کلید ON / OFF)                     | دکمه اسپرسو خنک  |
| A3 | دکمه ۱ فنجان قهوه (برای استفاده یک شات)             | دکمه ۲ فنجان قهوه (برای استفاده دو شات)  |
| A5 | دکمه قهوه بلند                                      | دکمه بخار  |
| B  | سینی فنجان قابل جداسازی (صفحه قفله‌گیر)             | درپوش شناور (نشانگر پر شدن سینی قفله‌گیر)  |
| D  | سینی قفله‌گیر                                       | صفحه گرم‌کن فنجان  |
| F  | ولوم کنترل بخار / آب داغ                            | روکش لوله بخار   |
| H  | لوله بخار   | نازل کف‌ساز  |
| J  | درپوش مخزن آب                                       | دسته مخزن آب   |
| L  | مخزن آب   | دسته (دسته پورتافیلتر)   |
| N  | صافی فلزی (یک فیلتر تک‌فنجانی و یک فیلتر دو فنجانی) | دسته فلزی فیلتر (پورتافیلتر)   |
| P  | قاشق اندازه‌گیری و تمپر (فشرده‌ساز قهوه)            |  |

## پیش از اولین استفاده

برای اطمینان از اینکه اولین فنجان قهوه طعم مطلوبی داشته باشد، باید دستگاه را با آب تصفیه شده شستشو دهید، مطابق مراحل زیر:

۱. درپوش زیر مخزن آب را باز نمایید.
۲. آب تصفیه شده را داخل مخزن بریزید. سطح آب نباید از خط "MAX" روی مخزن بالاتر برود. سپس درپوش مخزن را ببندید.

**توجه:** دستگاه مجهز به مخزن آب جداشونده برای نظافت آسان می باشد. می توانید ابتدا مخزن را پر از آب نمایید و سپس آن را داخل دستگاه قرار دهید.

۳. فیلتر دم‌آوری را در قیف فلزی (پورتافیلتر) قرار دهید. (بدون ریختن قهوه در فیلتر.)
۴. یک فنجان اسپرسو روی سینی چکه قرار دهید. اطمینان حاصل نمایید که ولوم کنترل بخار/آب داغ در موقعیت افقی (OFF) باشد.

**توجه:** دستگاه دارای پارچ نمی‌باشد، لطفاً از فنجان یا لیوان شخصی خود استفاده نمایید.

۵. دستگاه را به برق متصل نموده و دکمه "ON/OFF" را فشار دهید. نشانگر روشن خواهد شد و نشانگر 1 CUP / 2 CUP چشمک‌زن می‌شود.

۶. دستگاه شروع به گرم شدن می‌نماید. وقتی نشانگر "1 CUP / 2 CUP" به‌طور ثابت روشن شد، یعنی پیش‌گرمایش کامل شده است. دکمه "1 CUP" یا "2 CUP" را فشرده، چند لحظه صبر نمایید تا آب جریان پیدا نماید.

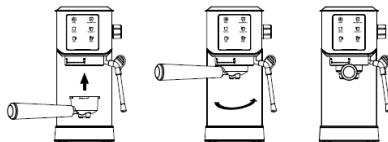
۷. زمانی که دستگاه به‌طور خودکار پمپاژ آب را متوقف نمود، می‌توانید آب موجود در فنجان را خالی و آن را کاملاً نظافت نمایید. حال دستگاه آماده دم‌آوری قهوه است.

**توجه:** ممکن است هنگام پمپاژ آب برای اولین بار یا پس از مدتی عدم استفاده، صدایی شنیده شود. این طبیعی است و مربوط به خروج هوا از داخل دستگاه است. پس از حدود ۲۰ ثانیه صدا قطع خواهد شد.

## پیش‌گرمایش (PRE-HEATING)

برای تهیه یک فنجان اسپرسوی داغ و باکیفیت، توصیه می‌نماییم دستگاه را قبل از دم‌آوری قهوه پیش‌گرم نمایید. این کار شامل گرم شدن قیف فلزی (پورتافیلتر)، فیلتر دم‌آوری و فنجان است تا طعم قهوه تحت تأثیر بخش‌های سرد دستگاه قرار نگیرد.

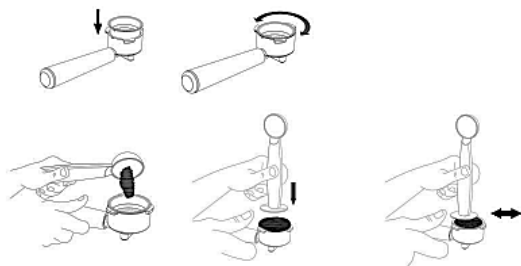
۱. مخزن آب را خارج نموده و درپوش آن را برداشته، سپس آن را با آب تصفیه‌شده پر نمایید. سطح آب نباید از خط "MAX" داخل مخزن بالاتر برود. سپس مخزن آب را به‌درستی در جای خود قرار دهید.
۲. فیلتر دم‌آوری را داخل قیف فلزی (پورتافیلتر) قرار دهید. اطمینان حاصل نمایید لوله قیف با شیار داخل دستگاه در یک راستا باشد. سپس قیف را از موقعیت "UNLOCK" وارد دستگاه نموده و آن را با چرخاندن در خلاف جهت عقربه‌های ساعت محکم نمایید تا در موقعیت "LOCK" قرار گیرد.



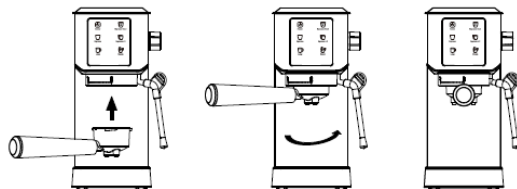
۳. یک فنجان اسپرسو روی سینی چکه قرار دهید.
۴. سپس دستگاه را به منبع برق متصل نمایید. اطمینان حاصل نمایید که ولوم کنترل بخار/آب داغ در موقعیت افقی (OFF) باشد.
۵. دکمه روشن/خاموش "ON/OFF" را فشار دهید. نشانگر روشن می‌شود و نشانگر "1 CUP / 2 CUP" شروع به چشمک زدن می‌نماید.
۶. وقتی نشانگر "1 CUP / 2 CUP" به حالت روشن ثابت درآید، نشان می‌دهد که فرآیند پیش‌گرمایش کامل شده است.

### تهیه قهوه اسپرسو و قهوه رقیق

۱. قیف فلزی (پورتافیلتر) را با چرخاندن در جهت عقربه‌های ساعت جدا نمایید. با استفاده از قاشق اندازه‌گیری، قهوه آسیاب‌شده را داخل فیلتر دم‌آوری بریزید. هر قاشق پودر قهوه می‌تواند برای تهیه یک فنجان قهوه باکیفیت کافی باشد. سپس با استفاده از تمپر، پودر قهوه را محکم بفشارید.



۲. فیلتر دم‌آوری را داخل قیف فلزی (پورتافیلتر) قرار دهید. اطمینان حاصل نمایید که لوله قیف با شیر داخل دستگاه در یک راستا باشد. سپس قیف را مطابق علامت "UNLOCK" وارد دستگاه نمایید و با چرخاندن آن در خلاف جهت عقربه‌های ساعت، محکم ببندید تا در موقعیت "LOCK" قرار گیرد.



۳. سپس فنجان داغ را روی سینی قرار دهید.
۴. بر اساس نیاز خود، دکمه "1 CUP" یا "2 CUP" را انتخاب و بفشارید. پس از چند لحظه، قهوه شروع به خروج خواهد کرد.
۵. دستگاه پس از پایان فرآیند دم‌آوری قهوه به‌طور خودکار متوقف می‌شود و قهوه شما آماده است.

۶. دکمه قهوه بلند (Long Coffee) (قهوه رقیق) برای تهیه نوشیدنی‌ای است که با افزودن آب داغ بیشتر به اسپرسو تهیه می‌شود. حجم تقریبی این نوشیدنی حدود ۱۴۰ میلی‌لیتر است. در طول فرآیند تهیه قهوه، دستگاه را بدون نظارت رها نفرمایید، زیرا ممکن است در برخی مراحل نیاز به انجام تنظیمات دستی باشد.

در صورتی که مخزن آب در حین دم‌آوری خالی شود، بلافاصله دستگاه را خاموش نمایید. سپس آب را به مخزن اضافه نموده و پیش از شروع مجدد حالت اسپرسو، با فعال نمودن حالت بخار، هوای داخل سیستم را خارج نمایید.

اگر پس از انجام این مراحل دستگاه همچنان کار نمی‌نماید، وضعیت ولتاژ برق منزل خود را بررسی نمایید. هرگز اجازه ندهید دستگاه با مخزن خالی کار نماید؛ در غیر این صورت، پمپ دستگاه دچار صدای غیرعادی شده و ممکن است آسیب ببیند.

۷. پس از اتمام تهیه قهوه، می‌توانید قیف فلزی (پرتافیلتر) را با چرخاندن در جهت عقربه‌های ساعت باز نموده و باقی‌مانده قهوه را خارج نمایید.

### تهیه قهوه سرد (Make cold extracted coffee)

برای آماده‌سازی قهوه به روش دم‌آوری سرد، دکمه روشن/خاموش <sup>(b)</sup> را یک‌بار بفشارید. دستگاه وارد حالت گرمایش و آماده‌سازی برای دم‌آوری قهوه سرد می‌شود. سپس با فشردن دکمه خنک‌سازی اسپرسو، Espresso Cool <sup>(c)</sup>، دستگاه به وضعیت آماده‌به‌کار (Standby) وارد می‌شود و آماده است تا قهوه با دم‌آوری سرد تهیه شود.

**نکته:** در حالت دم‌آوری سرد، فرآیند گرمایشی انجام نمی‌شود.

می‌توانید برای بهبود کیفیت نوشیدنی، آب سرد یا یخ‌دار در مخزن بریزید.

توجه داشته باشید که برای تهیه قهوه، بخار یا آب داغ پس از حالت سرد، ابتدا باید گرمای باقی‌مانده در محفظه گرم‌کننده دستگاه تخلیه شود.

### تهیه آب داغ

۱. پس از اتمام پیش‌گرمایش، ولوم Steam / Hot Water را به وضعیت «آب داغ» بچرخانید. آب داغ از نازل بخار خارج خواهد شد. زمانی که مقدار کافی آب داغ گرفتید، ولوم را ببندید.

۲. قبل از تهیه آب داغ، یک فنجان زیر نازل بخار قرار دهید.

**نکته:** آب داغ معمولاً برای تهیه چای استفاده می‌شود.

### فوم‌دادن به شیر / تهیه کاپوچینو

برای تهیه یک فنجان کاپوچینو می‌توانید یک فنجان اسپرسو را با شیر فوم‌دار ترکیب نمایید.

**نکته:** هنگام تولید بخار، قیف فلزی (پرتافیلتر) باید در جای خود نصب شده باشد. پیش از فوم‌دادن شیر، بخار را به مدت ۱۰ ثانیه خارج نمایید.

## روش کار:

۱. دکمه STEAM را فشرده، نشانگر بخار شروع به چشمک زدن می‌نماید. وقتی نشانگر ثابت شد، پیش‌گرمایش کامل است.
۲. ابتدا اسپرسو را آماده نمایید.
۳. حدود ۱۰۰ گرم شیر در یک پارچ برای هر فنجان کاپوچینو بریزید. توصیه می‌شود از شیر کامل و خنک (از یخچال، نه داغ) استفاده نمایید.
- نکته:** قطر پارچ باید حداقل  $5 \pm 70$  میلی‌متر باشد. به یاد داشته باشید که حجم شیر در هنگام فوم‌دادن حدود ۲ برابر می‌شود، پس ارتفاع ظرف کافی باشد.
۴. نازل بخار را حدود دو سانتی‌متر درون شیر قرار دهید، سپس ولوم را به وضعیت «بخار» "☺" بچرخانید. بخار از خروجی مربوطه خارج می‌شود. برای فوم‌دهی بهتر، ظرف شیر را به آرامی از بالا به پایین و به صورت چرخشی حرکت دهید.
- هشدار:** با دقت عمل نمایید، بخار می‌تواند موجب سوختگی شود.
۵. وقتی فوم کافی ایجاد شد، ولوم بخار را ببندید.
- نکته:** نازل بخار را بلافاصله پس از استفاده با اسفنج مرطوب نظافت نمایید تا از آسیب جلوگیری شود.
۶. فوم شیر آماده را به اسپرسو اضافه نمایید. اکنون کاپوچینو آماده است. در صورت تمایل می‌توانید کمی پودر کاکائو روی آن بپاشید. نازل بخار همچنین برای گرم کردن شیر یا تهیه نوشیدنی‌های شیری مانند شکلات داغ کاربرد دارد.
- نکته:** پس از فوم‌دادن شیر، ولوم بخار را به حالت OFF بازگردانید، سپس می‌توانید دکمه 1 COFFEE را فشار دهید.

## هشدارها

- دکمه "1 CUP" یا "2 CUP" را بلافاصله فشرده تا دوباره قهوه دم‌آوری شود.
- دستگاه را هنگام تهیه قهوه بدون نظارت رها نفرمایید، زیرا ممکن است نیاز باشد گاهی به صورت دستی عمل نمایید.
- اگر مخزن آب هنگام دم‌آوری خالی شد، فوراً دستگاه را خاموش فرمایید. سپس آب اضافه کرده و قبل از شروع دوباره اسپرسو، هوای داخل دستگاه را از طریق حالت بخار تخلیه نمایید.
- هرگز اجازه ندهید دستگاه بدون آب کار نماید؛ در غیر این صورت پمپ صدای غیرعادی ایجاد کرده و ممکن است آسیب ببیند.
- اگر تمایلی به تهیه قهوه ندارید، می‌توانید دوباره دکمه "1 CUP" یا "2 CUP" را فشرده تا فرآیند لغو شود.

## تنظیم مقدار خروجی

### ۱- مقدار خروجی برای ۱ فنجان

دکمه "1 CUP" را به مدت ۳ ثانیه نگه دارید تا وارد حالت تنظیم مقدار خروجی شوید. سپس دوباره دکمه "1 CUP" را فشرده تا دستگاه شروع به خروج قهوه نماید. نشانگر "1 CUP" شروع به چشمک زدن می نماید. هنگامی که مقدار دلخواه قهوه پر شد، دوباره دکمه "1 CUP" را فشرده تا خروج قهوه متوقف شود. در این حالت مقدار خروجی برای یک فنجان ذخیره شده و در دفعات بعدی نیز استفاده می شود. میزان قابل تنظیم برای یک فنجان بین ۲۵ میلی لیتر تا حدود ۶۰ میلی لیتر می باشد.

### ۲- مقدار خروجی برای ۲ فنجان

دکمه "2 CUP" را به مدت ۳ ثانیه نگه دارید تا وارد حالت تنظیم مقدار خروجی شوید. سپس مانند حالت یک فنجان، مقدار دلخواه را تنظیم نمایید. میزان قابل تنظیم برای دو فنجان بین ۴۵ میلی لیتر تا حدود ۱۲۰ میلی لیتر است.

### ۳- بازگرداندن تنظیمات کارخانه

دکمه های "1 CUP" و "2 CUP" را همزمان به مدت ۳ ثانیه نگه دارید تا مقدار خروجی قهوه به تنظیمات کارخانه بازگردد.

## عملکرد خاموش شدن خودکار

۱. در صورت عدم فعالیت دستگاه به مدت ۲۵ دقیقه، دستگاه به طور خودکار خاموش می شود.
۲. پس از فشردن دکمه روشن/خاموش، اگر پس از پمپاژ حدود ۲۰۰ میلی لیتر آب هیچ عملی انجام نشود، پمپ به طور خودکار متوقف می شود.
۳. پس از فشردن دکمه روشن/خاموش، اگر هنگام فوم دادن به شیر پمپ به مدت ۱۸۰ ثانیه (۳ دقیقه) کار نماید و هیچ عملی انجام نشود، پمپ به طور خودکار متوقف می شود.

## نظافت و نگهداری

۱. منبع برق را قطع و اجازه دهید دستگاه کاملاً خنک شود، سپس اقدام به نظافت نمایید.
۲. بدنه دستگاه قهوه ساز را مرتباً با اسفنج ضد رطوبت نظافت نمایید. همچنین مخزن آب، سینی چکه و صفحه چکه را به طور منظم بشویید و خشک فرمایید.
- توجه: از الکل یا مواد شوینده حلال برای نظافت استفاده نفرمایید. هرگز بدنه اصلی دستگاه را در آب غوطه ور نسازید.
۳. قیف فلزی (پرتافیلتر) را با چرخاندن در جهت عقربه های ساعت جدا و باقیمانده قهوه داخل آن را خالی نمایید. می توانید آن را با شوینده شستشو نمایید، اما در نهایت باید حتماً با آب تمیز آبکشی فرمایید.
۴. تمام قطعات جانبی را در آب بشویید و سپس کاملاً خشک نمایید.

## رسوب زدایی

برای اطمینان از عملکرد بهینه دستگاه و حفظ طعم واقعی قهوه، لازم است دستگاه به طور دوره ای رسوب زدایی و نظافت شود. هنگامی که دستگاه پس از ۵۰ بار استفاده نیاز به رسوب زدایی داشته باشد، تمامی چراغ های نشانگر ۵ بار چشمک می زنند. این به معنای نیاز فوری به رسوب زدایی است. پس از انجام این کار، دستگاه به

حالت عادی بازمی‌گردد. این هشدار هر بار که دستگاه را روشن نمایید و رسوب‌زدایی انجام نشده باشد، دوباره نمایش داده می‌شود.

مخزن آب را با آب و محلول رسوب‌زدا تا خط MAX پر نمایید. نسبت آب به رسوب‌زدا ۴:۱ است (جزئیات دقیق در دستورالعمل رسوب‌زدا ذکر شده است).

دکمه "۳ CUP" را یک بار فشرده تا دستگاه قهوه بسازد و حدود ۱۰۰ میلی‌لیتر آب داغ خارج شود. سپس دستگاه را خاموش و محلول رسوب‌زدا را به مدت ۵ دقیقه داخل دستگاه نگه دارید.

دستگاه را دوباره روشن نموده و مرحله ۳ را سه بار تکرار نمایید.

سپس مرحله ۳ را این بار با آب خالص و تا خط MAX، دو بار تکرار نمایید (نیازی به انتظار برای مدت ۵ دقیقه نمی‌باشد).

پس از پایان رسوب‌زدایی، باید عملیات را لغو کنید:

**هشدار:** همزمان دکمه‌های "۱" "2 CUP, CUP" و "STEAM" را به مدت ۳ ثانیه نگه دارید.

اگر هنگام استفاده از این دستگاه با مشکلی مواجه شدید، لطفاً پیش از تماس با خدمات پس از فروش، موارد زیر را بررسی نموده و سپس در صورت عدم رفع عیوب، با خدمات پس از فروش تماس حاصل نمایید.

## عیب یابی

| علائم (Symptom)   | علت (Cause)  | راه‌حل (Corrections)   |
|---|--|--|
| آب از زیر دستگاه قهوه‌ساز نشت می‌کند.                     | آب زیادی در سینی چکه جمع شده است.                              | سینی چکه را تمیز کنید.   |
| آب از اطراف فیلتر نشت می‌کند.                             | مقتاری پودر قهوه روی لیه فیلتر باقی مانده است.                 | پودر قهوه را از لیه‌ها پاک کنید.   |
| طعم سرکه (اسیدی) در اسپرسو احساس می‌شود.                  | پس از رسوب‌زدایی، دستگاه به‌طور کامل تمیز نشده است.            | دستگاه را طبق بخش "قبل از اولین استفاده" چندین بار تمیز کنید.                                |
|   | پودر قهوه در محل گرم و مرطوب برای مدت طولانی نگهداری شده است.  | از پودر قهوه تازه استفاده کنید یا پودر قهوه استفاده‌نشده را در محل خشک و خنک نگه دارید.      |
|   | پودر قهوه فاسد شده است.  | پس از بازکردن بسته قهوه، آن را محکم ببندید و برای حفظ تازگی در یخچال نگهداری کنید.           |
| دستگاه قهوه‌ساز دیگر کار نمی‌کند.                         | دوشاخه برقی به‌درستی وصل نشده است.                             | دوشاخه را به پریز برقی وصل کنید. اگر دستگاه همچنان کار نکند، با مرکز خدمات مجاز تماس بگیرید. |
| بخار تولید نمی‌شود.                                       | چراغ نشانگر STEAM روشن نیست.                                   | فقط زمانی می‌توان از بخار استفاده کرد که چراغ دکمه بخار روشن باشد.                           |
|   | طرف خیلی بزرگ است یا شکل مناسب ندارد.                          | از فنجان باریک و بلند استفاده کنید.  |
|   | از شیر کم‌چرب (اسکیم) استفاده شده است.                         | از شیر پرچرب یا نیم‌چرب استفاده کنید.  |
|   | دمای بویلر خیلی بالا است.                                      | آب داغ تهیه کنید تا دما کاهش یابد.   |
| چراغ‌های 1 CUP و 2 CUP به‌سرعت چشمک می‌زنند.              | ولوم بعد از خنک شدن ریست نشده است.                             | ولوم را به حالت OFF بازگردانید.  |
|   | میلی‌لیتر آب داغ تهیه شده ولی ولوم ریست نشده است 200           | ولوم را به حالت OFF بازگردانید.  |
| چراغ STEAM سریع چشمک می‌زنند.                             | بخار به‌مدت 180 ثانیه تولید شده و ولوم ریست نشده است.          | ولوم را به حالت OFF بازگردانید.  |
| چراغ‌های 1 CUP و 2 CUP+ STEAM همزمان و سریع چشمک می‌زنند. | ولوم به حالت OFF بازنگشته است، در حالی که دستگاه روشن شده است. | ولوم را به حالت OFF بازگردانید.  |

# aiwa®

Japan est1951



[www.int-aiwa.com](http://www.int-aiwa.com)

Designed in Japan  
アイワ株式会社

---

Aiwa Co.,Ltd (Tokyo Japan)